

## КРАТКО РЪКОВОДСТВО ЗА РАБОТА

Със специализирания уеб-базиран софтуер EDI-Web  
за събиране, обработка, архивиране и визуализиране на данни в реално време  
от автоматична метеорологична станция

### 1. Описание

EDI-Web е специализирано уеб-базирано софтуерно приложение, чрез което, посредством връзка с Интернет, се осъществява дистанционен достъп до метеорологичната станция, за визуализиране и наблюдение на данните от измерваните параметри в реално време. EDI-Web позволява преглед в табличен и графичен вид на измерените стойности за температура и относителна влажност на въздуха, атмосферно налягане, посока и скорост на вятъра, слънчева радиация, количество валежи и ФПЧ 10 от изградената метеорологична станция в района на гр. Поморие.

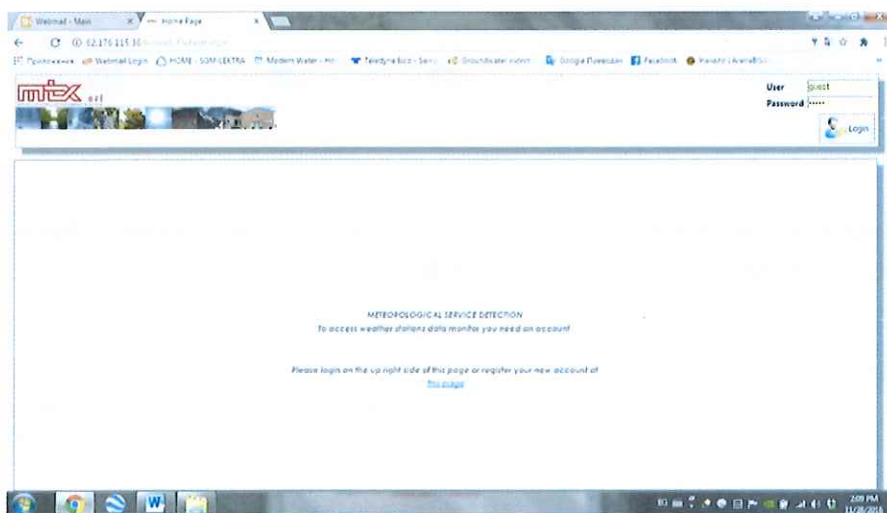
Най-важните функционални характеристики на приложението са:

- Числено и графично представяне на измерваните параметри;
- Експорт на получените данни в различни файлови формати;
- Възможност за преглед на измерваните в реално време стойности през мобилни устройства (смартфон и таблет);

### 2. Вход в приложението

За достъп до приложението се използва следният IP адрес:  
<http://46.10.181.43/EdiWebPomorie>

При зареждане на адреса, се зарежда началната страница на приложението:

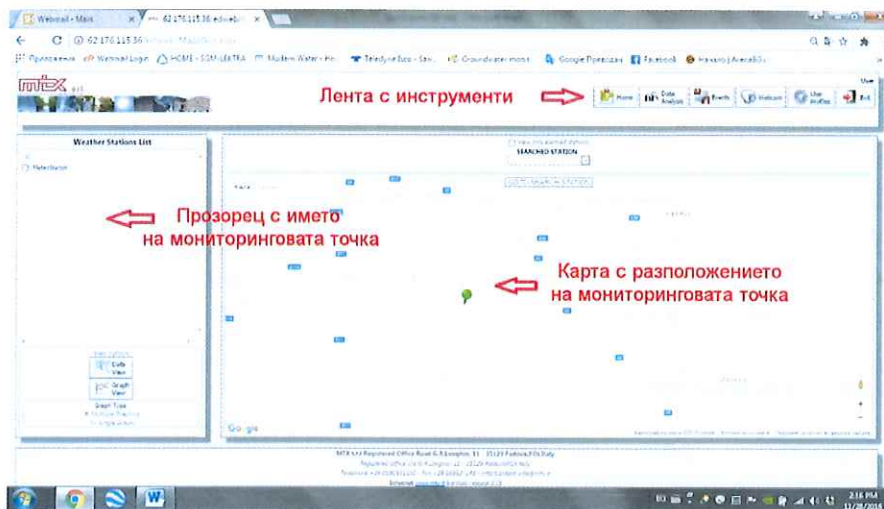


За вход в системата е необходимо да въведете в разположените – горе, в дясно на екрана полета, **име** и **парола** (guest и guest ) и да натиснете бутона Login:



### 3. Лента с инструменти и диалогови прозорци

След вход в системата се появява следният екран:



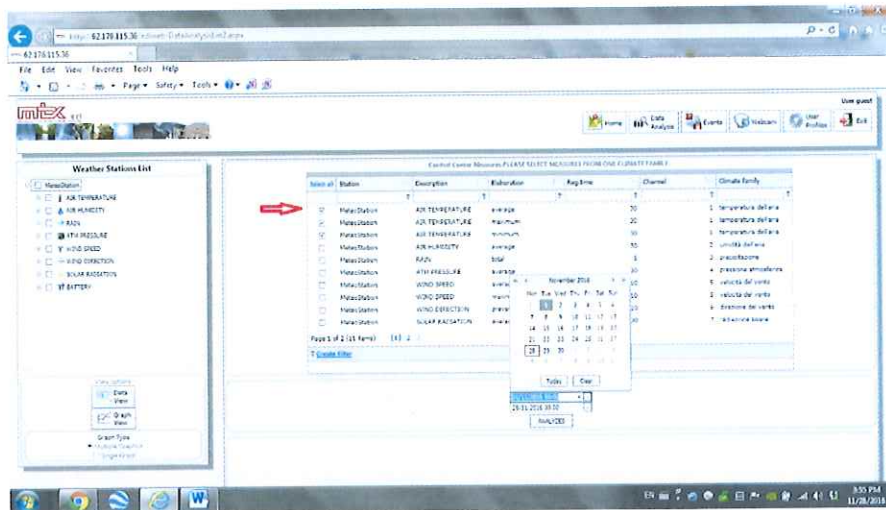
#### 3.1. Лента с инструменти



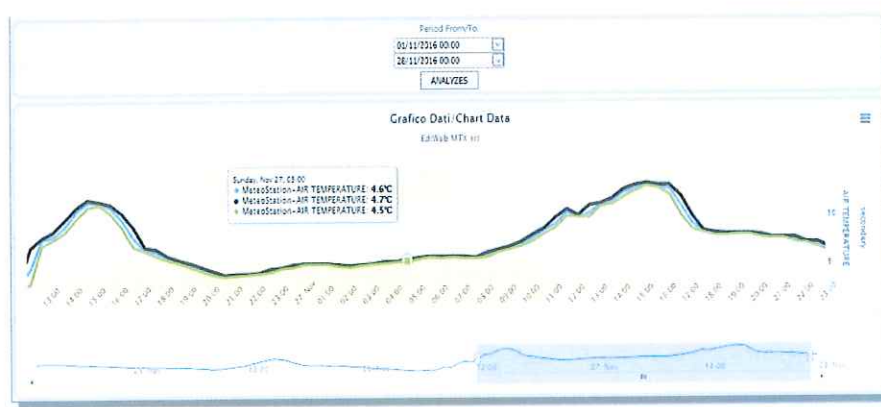
Лентата с инструменти се състои от 3 бутона, като от бутон Меню се отваря падащо меню за избор на операции, както следва:

1. Бутон Home: за връщане назад към първоначален екран.
- Бутон Меню
2. Бутон Data Analysis: за достъп до страница, даваща възможност за преглед на данни от измерените стойности на физичните параметри в графичен вид.

При натискане на бутон 2 се появява екран с икона "Linear graph", след чието натискане се появява следният прозорец:



Чрез маркиране на квадратче от първата колона можете да селектирате физични параметри, които искате да ви бъдат визуализирани в графичен вид. Избирате от долните 2 реда, чрез падащи прозорци, периода за който искате да прегледате данните и натискате бутон „Analyze“, като се появява графиката с данните за желания период.



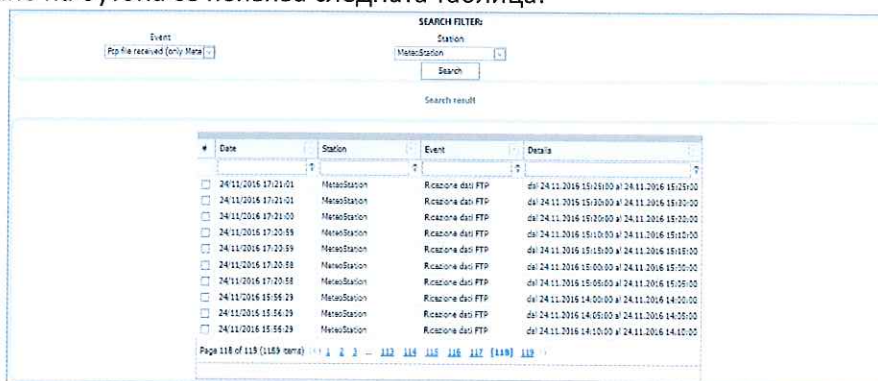
На графиката стойностите на измерваните параметри са представени в:

- Температура – градуси Целзий C°
- Относителна влажност – проценти %
- Атмосферно налягане – хектопаскали hPa
- Скорост на вятъра – метри за секунда m/s
- Посока на вятъра – градуси 0-360°
- Слънчева радиация – Ват на квадратен метър W/m<sup>2</sup>
- Количество валеж – mm (милиметри), съотносимо към площ 1m<sup>2</sup>. Така измерените стойности за валеж в mm/m<sup>2</sup> са еднозначни с литри/m<sup>2</sup>.
- ФПЧ10 – микрограм на м<sup>3</sup> µg/m<sup>3</sup>
- Заряд на батериите – Волт V

3. Бутон Events: за преглед на алармени ситуации и статус на станцията.



При натискане на бутона се появява следната таблица:



The screenshot shows a web interface with a search filter and a table of event data. The search filter includes an 'Event' dropdown set to 'Pop fire received (only Meta)' and a 'Station' dropdown set to 'MeteoStation'. Below the filter is a 'Search' button and a 'Search result' label. The table below has columns for Date, Station, Event, and Details. It lists 10 rows of data, all from the 'MeteoStation' with the event 'Ricoziona dai FTP'. The details column shows date and time ranges. At the bottom, there is a pagination bar showing 'Page 118 of 118 (118 name)' and navigation links.

Date	Station	Event	Details
24.11.2016 17:21:01	MeteoStation	Ricoziona dai FTP	da 24.11.2016 15:20:00 a' 24.11.2016 15:25:00
24.11.2016 17:21:01	MeteoStation	Ricoziona dai FTP	da 24.11.2016 15:20:00 a' 24.11.2016 15:30:00
24.11.2016 17:21:00	MeteoStation	Ricoziona dai FTP	da 24.11.2016 15:20:00 a' 24.11.2016 15:20:00
24.11.2016 17:20:59	MeteoStation	Ricoziona dai FTP	da 24.11.2016 15:10:00 a' 24.11.2016 15:20:00
24.11.2016 17:20:59	MeteoStation	Ricoziona dai FTP	da 24.11.2016 15:10:00 a' 24.11.2016 15:10:00
24.11.2016 17:20:58	MeteoStation	Ricoziona dai FTP	da 24.11.2016 15:00:00 a' 24.11.2016 15:05:00
24.11.2016 17:20:58	MeteoStation	Ricoziona dai FTP	da 24.11.2016 15:00:00 a' 24.11.2016 15:05:00
24.11.2016 15:56:29	MeteoStation	Ricoziona dai FTP	da 24.11.2016 14:00:00 a' 24.11.2016 14:00:00
24.11.2016 15:56:29	MeteoStation	Ricoziona dai FTP	da 24.11.2016 14:05:00 a' 24.11.2016 14:05:00
24.11.2016 15:56:29	MeteoStation	Ricoziona dai FTP	da 24.11.2016 14:10:00 a' 24.11.2016 14:10:00

От падащо меню на прозорчето горе в ляво, може да се избира и да се направи преглед на изпратените данни от станцията към сървъра, или на алармени ситуации - датата, конкретна станция, подаден сигнал за аларма, причина за алармата и статуса – „Внимание“ и „Край на алармата“.

От изписаните най-долу номера на страниците, може да прегледате данните за минали периоди.

4. Бутон Webcam: за преглед на снимките, изпратени от камерата.

При натискане на бутона се визуализира последната снимка от станцията. В дясното поле се зареждат всички снимки, с възможност за преглед във вид на Slide-show или архив.

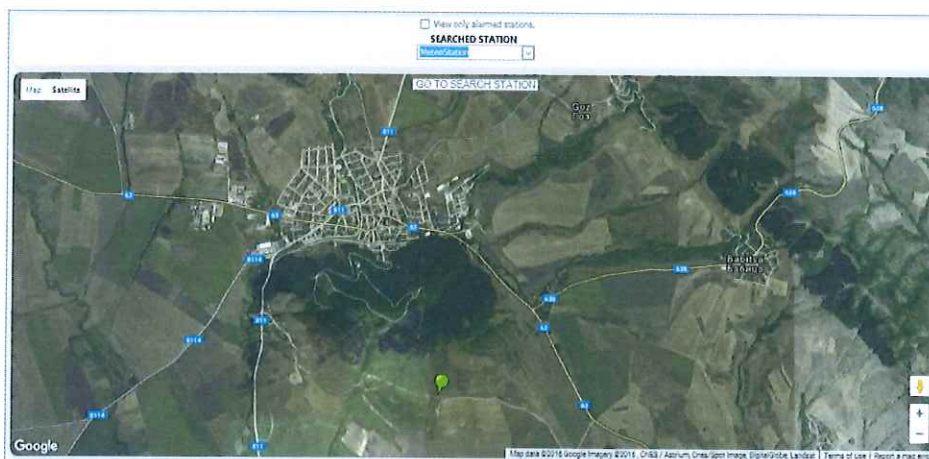
5. Бутон User profile: за настройки на мащаб на картата и изпращане на данни на посочен email адрес.

Чрез натискане на този бутон се появява прозорец, от който може да зададете по-голям мащаб на картата при първоначалното зареждане на приложението.

Може да бъде зададен и определен час от денонощието, когато на въведен email адрес да бъде изпратена информацията с последните данни от измерванията.

6. Бутон за изход от приложението.

### 3.2. Карта с разположението на метеорологичната станция.



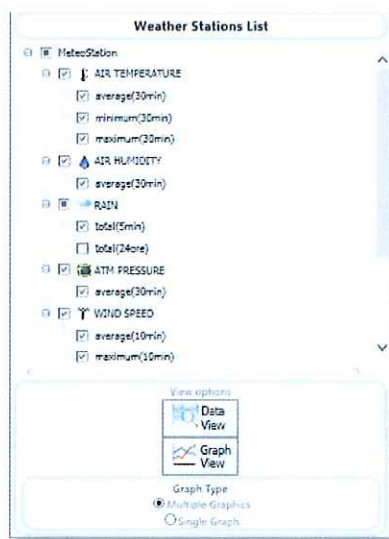
- Визуализирането на местоположението на метеорологичната станция е възможно в режим карта и в режим сателит. Избора се осъществява след натискане на бутоните горе в ляво на екрана „карта“ или „сателит“.
- С бутон „скрол“ на мишката или с бутоните „+“ „-“ разположени долу в дясно се увеличава или намалява мащаба на картата, което дава възможност да се види точното местоположение в режим сателит.
- В случай на настъпване на алармена ситуация за статуса на станцията, до маркера се появява и червено прозорче с удивителен знак.
- При посочване с показалеца на мишката, на зеления маркер на станцията, се появява прозорец с името на станцията и времето на получените последни данни, както и 5 линка, изписани със син цвят, за достъп до данни от станцията.



[Show last data received](#)  
[Show Station Detail](#)  
[Show Historical Data](#)  
[Graph Historical data](#)  
[Station Alarm](#)

- Покажи последните получени данни от измерванията
- Покажи детайлни данни за метеорологичната станция
- Покажи таблица с исторически данни
- Покажи графика с исторически данни
- Аларма на станцията

### 3.3. Прозорец с името на метеорологичната станция и измерваните параметри



- От този прозорец е възможно да бъде избран определен параметър и данните за неговите измерени стойности да бъдат прегледани.
- Чрез натискане на квадратчето стоящо пред определен измерван параметър , се появява подменю с квадратчета, които могат да бъдат маркирани, за да могат да бъдат прегледани данните от измерванията на средна, максимална и минимална стойност на измервания параметър.
- Последващо натискане на един от двата разположени отдолу на прозореца бутони, дава възможност данните да бъдат прегледани в табличен или графичен вид („Data view“ или „Graph view“).
- От този прозорец има и опция за маркиране за предоставяне на данните от всеки сензор на отделна графика или на една обща графика („Multiple Graphics“ или „Single Graph“).
- Със скрол лентата разположена в дясно на прозореца, може да се стигне до всеки един от измерваните параметри от метеорологичната станция:
  - температура на въздуха
  - влажност на въздуха
  - количество валеж
  - атмосферно налягане
  - скорост на вятъра
  - посока на вятъра
  - слънчева радиация
  - фини прахови частици ФПЧ10
  - състояние на акумулаторната батерия

\* \* \*

*Настоящото кратко ръководство е разработено с цел да предостави на потребителите инструкция за ползване на софтуерното приложение в няколко стъпки. За повече информация сме на разположение за допълнителна консултация.*